

Instrucciones de seguridad

ATENCIÓN

Siga atentamente estas instrucciones de seguridad e instalación. Un manejo inadecuado puede ocasionar daños para su salud y puede ocasionar también daños irreparables en IntesisBox y/o en el resto de equipos conectados a IntesisBox.

- IntesisBox debe ser instalado por personal técnico adecuado (electricista o personal técnico cualificado) siguiendo todas las instrucciones de seguridad, y de acuerdo con la legislación vigente para la instalación de equipos eléctricos.
- IntesisBox no debe instalarse nunca a la intemperie o donde pueda incidirle directamente agua, humedad, radiación solar o polvo.
- IntesisBox es válido sólo para la instalación en lugares de acceso restringido.
- En caso de instalación mural, fije IntesisBox de forma segura siguiendo las instrucciones indicadas abajo y sobre una superficie sin vibraciones.
- En caso de instalación en el interior de un armario, en carril DIN, fije IntesisBox adecuadamente al carril DIN siguiendo las instrucciones indicadas abajo.
- Se recomienda la instalación de IntesisBox dentro de un armario metálico anclado a una pared sin vibraciones y conectado adecuadamente a tierra eléctrico.
- Desconecte siempre la alimentación de cualquier cable antes de manipularlo y conectarlo a IntesisBox.
- Se debe utilizar una fuente de alimentación conforme NEC Class 2 o Fuente de alimentación limitada (LPS) y tipo SELV.
- Respete siempre la polaridad de los cables de alimentación y comunicación cuando los conecte a IntesisBox.
- Suministre una tensión adecuada para alimentar IntesisBox, dentro de los rangos admitidos (ver características técnicas).
- Este dispositivo se ha diseñado para instalarse dentro de un envolvente tipo armario eléctrico. Para evitar descargas electrostáticas a la unidad en ambientes con niveles estáticos por encima de 4 kV, se deben tomar precauciones cuando el dispositivo se instale fuera de un envolvente. Cuando se trabaja en un envolvente (por ejemplo, realizando ajustes, manipulando interruptores, etc.), se deben tomar las precauciones típicas antiestáticas antes de tocar el equipo.

Instrucciones de Instalación

- Desconecte de la red eléctrica la fuente de alimentación antes de conectar su salida a IntesisBox.
- Asegúrese que los cables de comunicación no tienen tensión antes de conectarlos a IntesisBox.
- Instale IntesisBox, mural o sobre carril DIN, respete las instrucciones de seguridad dadas arriba, vea detalles de montaje abajo.
- Conecte IntesisBox a una fuente de alimentación conforme NEC Class 2 o Fuente de alimentación limitada (LPS) y tipo SELV, respetando la polaridad si es una fuente DC o Fase y Neutro si es tensión AC. Aplique siempre una tensión dentro de los rangos admitidos por IntesisBox y con suficiente potencia (vea las características técnicas).
- Se debe utilizar un disyuntor antes de la fuente de alimentación. Tipo 250V-6A.
- Conecte los cables de comunicación a IntesisBox, vea detalles en el manual de usuario.
- Alimente IntesisBox y el resto de equipos conectados a IntesisBox.

Configuración y puesta en servicio

Utilice el software de configuración LinkBoxLON y siga las instrucciones del manual de usuario para la configuración y puesta en servicio de IntesisBox.

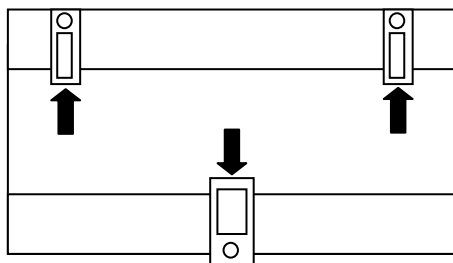
Vea instrucciones para descargarse e instalar la última versión disponible del software de configuración LinkBoxLON y el manual de usuario en

<http://www.intesis.com/down/lon/linkboxlon.html>

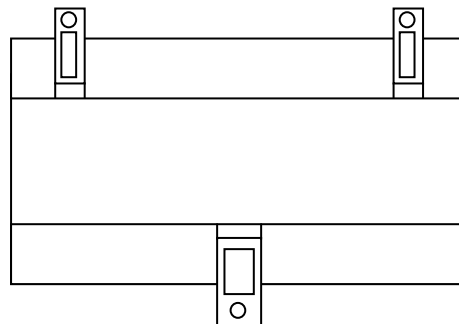
Sujeción mural

1. Separe las pestañas de sujeción presionando hacia el exterior hasta escuchar el "click" que indica que han llegado a la posición exterior para sujeción mural, tal y como muestra la figura.

Vista inferior de la caja



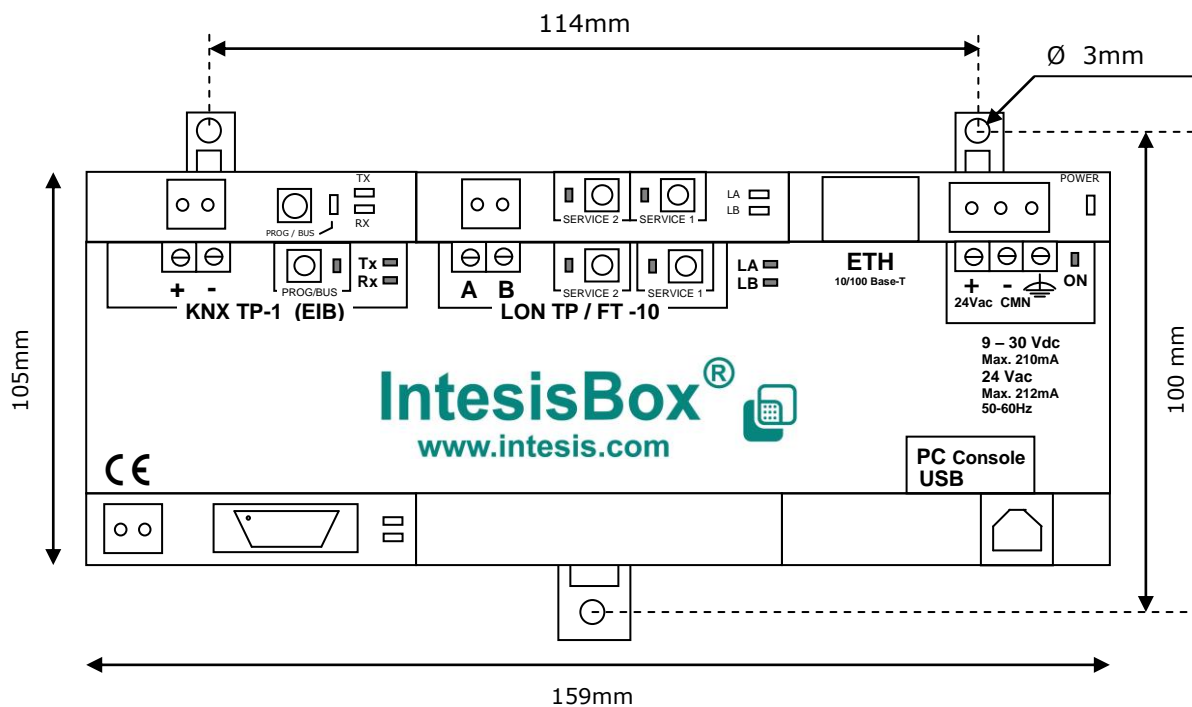
Pestañas en posición original para montaje en carril DIN



Pestañas en posición para montaje mural

2. Utilice los agujeros de las pestañas para la sujeción mural de la caja. Las medidas para los taladros se especifican en la figura de abajo.

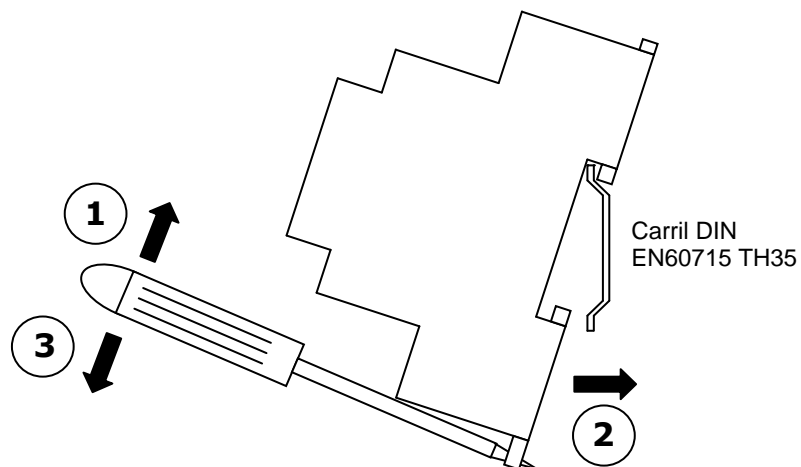
Vista superior de la caja



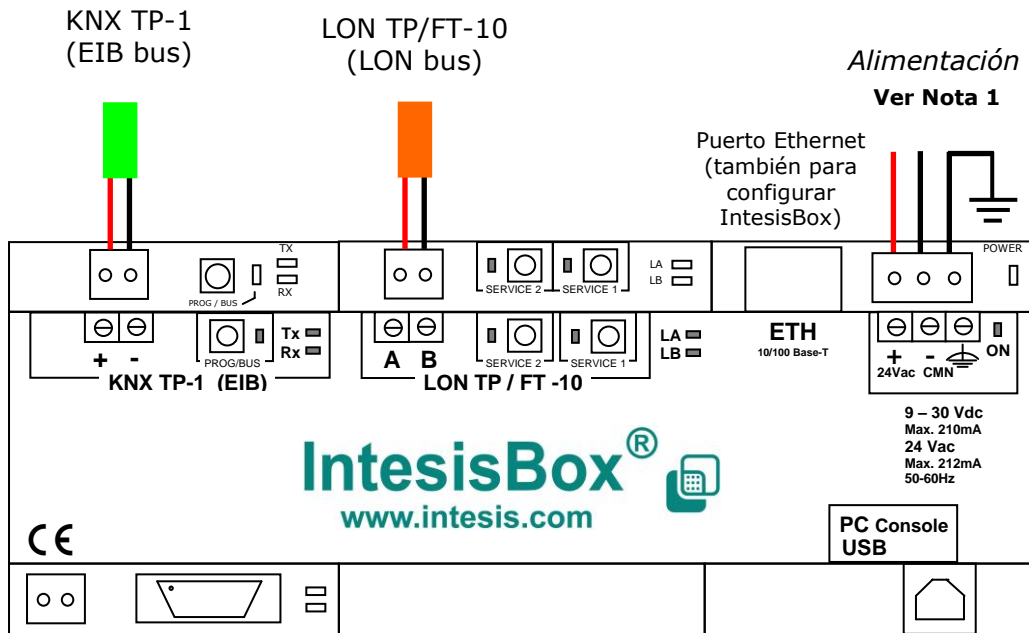
Sujeción en carril DIN

Con las pestañas de sujeción en su posición original, para montaje en carril DIN, inserte primero la caja en la parte superior del carril y luego inserte la parte inferior desplazando hacia abajo la pestaña de sujeción inferior de la caja con la ayuda de un pequeño destornillador con cabeza plana. Vea la figura de abajo.

Vista lateral de la caja

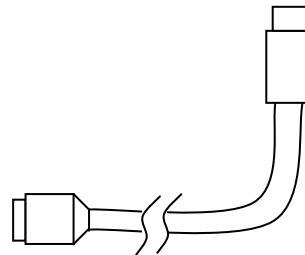


Conexiones



Puerto Serie
(No utilizado)

LinkBoxLON →
Solo necesario
para configuración
Ver Nota 2



Cable consola USB
estándar 1,8 m. Se
suministra junto
con la pasarela.

Notas:

- Debe utilizar una fuente de alimentación conforme NEC Class 2 o Fuente de alimentación limitada (LPS) y tipo SELV.

Si utiliza una fuente de alimentación de corriente continua:

 - Respete la polaridad de los terminales (+) y (-). Asegúrese que la tensión suministrada está dentro de los límites admitidos (9 a 30 Vdc). Si conecta la fuente a tierra, conecte a tierra solo el terminal negativo, nunca el terminal positivo.

Si utiliza una fuente de alimentación de corriente alterna:

 - Asegúrese que la tensión suministrada es la correcta (24 Vac). No conecte a tierra ninguno de los terminales y no utilice la fuente para alimentar otros dispositivos que pudieran derivar a tierra alguno de los terminales.
- Utilice el software LinkBoxLON para configurar IntesisBox. Consulte el manual de usuario para más detalles.

Especificaciones técnicas

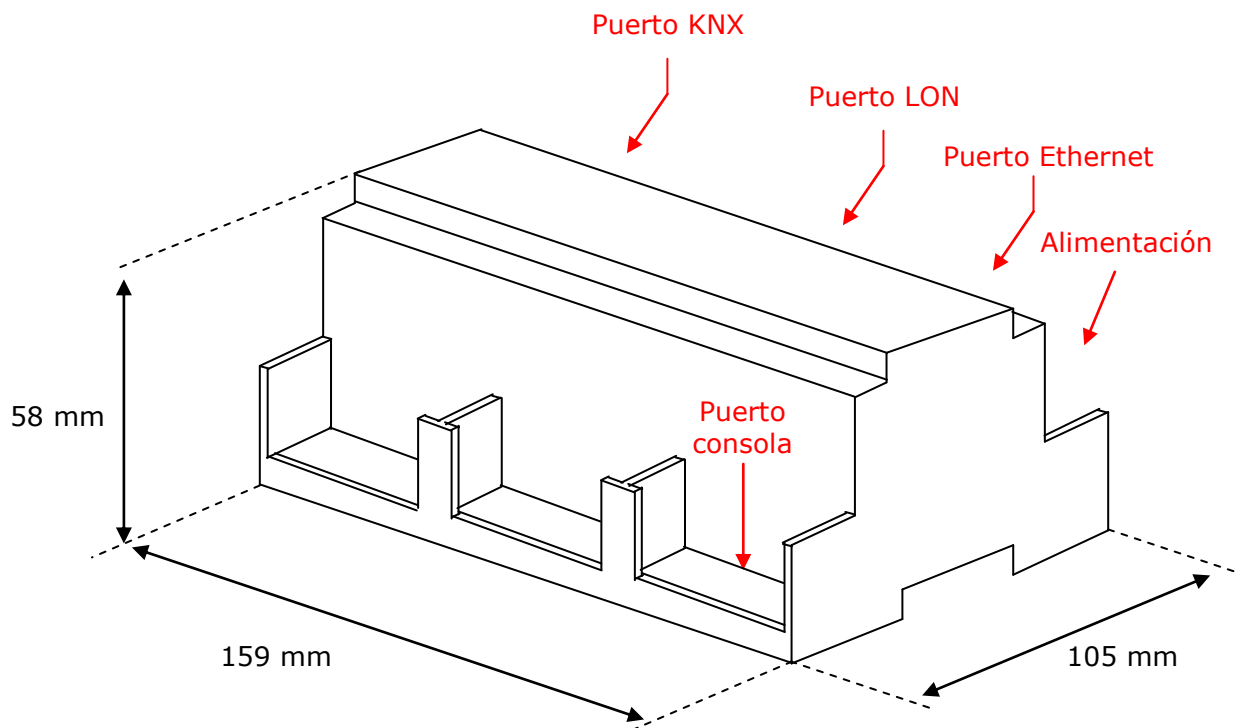
Envolvente	Plástico, tipo PC (UL 94 V-0). Dimensiones: 159mm x 105mm x 58mm.
Color	Gris. RAL 7035.
Alimentación	De 9 a 30Vcc +/-10%, Máx.: 210mA 24Vca +/-10% 50-60Hz, Máx.: 212mA Debe usar una fuente de alimentación conforme NEC Class 2 o Fuente de alimentación limitada (LPS) y tipo SELV. Conector de alimentación tipo clema extraíble (2 polos) para cable 12 AWG.
Cables admitidos en los terminales (para alimentación y señales de bajo voltaje)	Por terminal: cables unifilares o multifilares (trenzados o con terminal de puntera) 1 núcleo: 0.5mm ² ... 2.5mm ² 2 núcleos: 0.5mm ² ... 1.5mm ² 3 núcleos: no permitido
Montaje	Mural. Sobre carril DIN EN60715 TH35.
Puerto LON	1 x LON TP/FT-10. Clema extraíble (2 polos) para cable 12 AWG. TNV-1
Puerto KNX	1 x KNX TP1 (EIB) opto aislado. Clema extraíble (2 polos) para cable 12 AWG. TNV-1
Indicadores LED	1 x Alimentación. 2 x Actividad puerto KNX (Tx, Rx). 2 x Estado de la pasarela: LA (estado LON), LB (estado KNX) 1 x Programación KNX. ¹ 2 x LON Service LED.
Pulsadores	1 x Programación KNX. ¹ 2 x Service LON.
Puerto Consola	USB. Conector estándar Tipo B hembra. SELV
Puerto Ethernet	1 x Ethernet 10/100Base-T conector RJ45.
Configuración	Vía puerto de consola USB y/o puerto Ethernet. ²
Firmware	Permite actualizaciones a través de puerto USB y/o Ethernet.
Temperatura de trabajo	0°C a +60°C
Humedad relativa de trabajo	10% a 90%, sin condensación
Protección	IP20 (IEC60529).
Conformidad RoHS	Conforme a RoHS, directiva 2002/95/CE.
Normas y estándares	Conformidad CE con la directiva EMC (2004/108/EC) y la directiva de Baja Tensión (2006/95/EC) EN 61000-6-2 EN 61000-6-3 EN 60950-1 EN 50491-3

¹ No operacional por el momento. Reservado para uso futuro.

² Junto con el dispositivo se suministra cable estándar USB tipo A-B de 1,8 metros, para configuración y supervisión del dispositivo con un PC a través de puerto USB. El software de configuración, compatible con sistemas operativos Windows®, también se suministra.

Dimensiones

Dimensiones exteriores.



Espacio mínimo recomendado a considerar para IntesisBox y sus conexiones externas.

